

5. перечень мероприятий по обеспечению охраны труда и техники безопасности;
6. контроль качества работ.

3.3. Требования к архитектурным решениям

При разработке архитектурных решений проектом предусмотреть:

3.3.1. разработку ведомости отделки помещений, планов расстановки оборудования и экспликации полов. Архитектурно-планировочные решения, ~~включая фасады~~ согласовать с Заказчиком.

3.3.2. ~~разработку наружной отделки фасадов.~~ Применить современные естественные и искусственные материалы с возможностью производства отделочных работ в зимнее время. Архитектурное оформление фасада выполнить в соответствии с архитектурной концепцией согласно требованиям порядка согласования архитектурно-градостроительного облика объекта капитального строительства на территории субъекта РФ.

3.3.3. разработку заполнения оконных проемов, на основании технического обследования. В случае облицовки фасада, ремонтируемого здания навесной фасадной системой, обеспечить сопряжение оконных и дверных блоков с проектируемой системой, выполнить обрамления со всех сопряженных сторон с разработкой данного узла сопряжения в проектных решениях раздела АР.

3.3.4. разработку заполнения дверных проемов.

✓ Двери внутренние входные в места временного проживания - шумоизоляционные, огнестойкие (уровень звукоизоляции изделий должен быть не меньше 40 Дб, предел огнестойкости не менее получаса), с качественной фурнитурой, с электронным замком. Межкомнатные двери – шумоизоляционные, огнестойкие (уровень звукоизоляции изделий должен быть не меньше 40 Дб, предел огнестойкости не менее получаса). Двери в санузлах – глухие, влагостойкие со специальными вентиляционными отверстиями, расположенными в нижней части их полотна.

Двери наружные – металлические утепленные или алюминиевые входные двери, соответствующие нормируемому значению сопротивления теплопередаче $R_{0норм.} = 0,53 \text{ м}^2 \cdot \text{°C/Вт}$ (не менее двух камер) по согласованию с Заказчиком. Устанавливаются на центральных входах-выходах в здание, в лестничных клетках при входах, на запасных входных группах. Наружные двери должны быть оснащены замками с модулем, уплотнителями в притворах и устройствами для самозакрывания (доводчиками), а на путях эвакуации в обязательном порядке открываться по направлению выхода из здания, не менее ширины марша лестницы согласно требованиям СП 1.13130.2020 «Системы противопожарной защиты. Эвакуационные пути и выходы», ст. 89 ФЗ от 22.07.2008 за №123-ФЗ, ГОСТ Р 57327-2016, ГОСТ 31173-2016 и другим нормам.

3.3.5. дополнить раздел решением, обеспечивающим свободный доступ в учреждение инвалидам и другим маломобильным группам населения (оборудовать входную группу (группы) подъемником – при необходимости). – 1 этаж.

3.3.6. Дополнить раздел решением по обогреву кровли.

3.3.7. Дополнить раздел решением по благоустройству территории.

3.3.8. Дополнить раздел решениями по интерьерам (разработать том АИ). ?

3.3.9. Предусмотреть следующие требования к помещениям:

– Стены и перегородки помещений должны быть бетонными, железобетонными, кирпичными или из иных материалов толщиной не менее 0,1 м при средней поверхностной плотности не менее 250 кг/м^2 и исключать соприкосновения с оконными блоками (окна помещения должны быть отделены простенками от окон других помещений). Вариант реализации указанных требований: стены, сложенные из полнотелого кирпича шириной 120 мм со слоем звукоизоляции панелями DB-heavy-panel-25 (или эквивалент), слоем вязкоэластичной мембраны DB-heavy-layer-H2 (или эквивалент) и слоем СМЛ панелей с одной стороны и отштукатуренной звукоизоляционной штукатуркой стены, с другой стороны (Слой

звукоизоляции должны быть как на стороне стены обращенной внутрь помещения, так и со стороны коридора).

Индекс изоляции воздушного шума стенами, перекрытиями и дверями должен быть не менее 65.

Помещения должны отделяться от других помещений противопожарными преградами.

–В подвальных помещениях предусмотреть:

1. гидроизоляцию всей площади полов, устройство керамогранитной плитки 600х600 мм, толщиной не менее 10мм;
2. устройство гладкой улучшенной штукатурки с последующей окраской в три слоя на стенах и потолках (цвет и фактуру согласовать с Заказчиком);
3. двери огнестойкие, стальные.

–В коридорах и лестничных маршах предусмотреть:

1. устройство полов типа «Тераццо» (цвет и фактуру согласовать с Заказчиком);

✓ 2. устройство венецианской или терразитовой штукатурки на стенах (цвет и фактуру согласовать с Заказчиком);

✓ 3. устройство потолков в коридорах – системой «грильято» (цвет и размер ячеек согласовать с Заказчиком), на лестничных маршах – потолок выполнить гладкой улучшенной штукатуркой с последующей окраской в три слоя;

✓ 4. заполнение дверных проемов на путях эвакуации противопожарными дверями с устройством системы «антипаника».

✓ **–В жилых комнатах (номерах) предусмотреть:** устройство гетерогенного линолеума толщиной не менее 8мм, с защитным верхним слоем толщиной не менее 0,8 мм, класса не ниже 33, цвет и фактуру согласовать с Заказчиком; покрытия стен и потолков предусмотреть с устройством СМЛ панелей, толщиной не менее 10мм, цвет и фактуру согласовать с Заказчиком. В санузле предусмотреть: унитаз инсталляция с душем-биде, раковина на столешнице, зеркало минимум 1х1 м, душевую кабину с полом из керамической плитки со встроенным сливным трапом, ориентировочные размеры душа 130*100 см, ограждение душа предусмотреть стеклянным с закрыванием двери.

✓ **Окна** должны быть оборудованы встроенными жалюзи, с использованием термоостекления. Открывающиеся окна должны быть оборудованы металлическими противомоскитными сетками с системой одностороннего сдвига.

➡ **Окна** помещений 1 этажа должны быть оборудованы внутренними металлическими раздвижными (распахивающими внутрь помещения) решетками, закрепленными с помощью закладных металлических конструкций в стенах оконного проема (расстояние между закладными конструкциями не более 0,6 м). Решетки должны запираться на замок. *В соответствии с проектом*

Во всех помещениях должны быть демонтированы незадействованные транзитные линии (водопровод, отопление, электрические и сетевые кабели, прочие инженерные системы).

Состав и содержание раздела должны быть выполнены в соответствии с требованиями Постановления Правительства РФ от 16.02.2008 г. № 87.

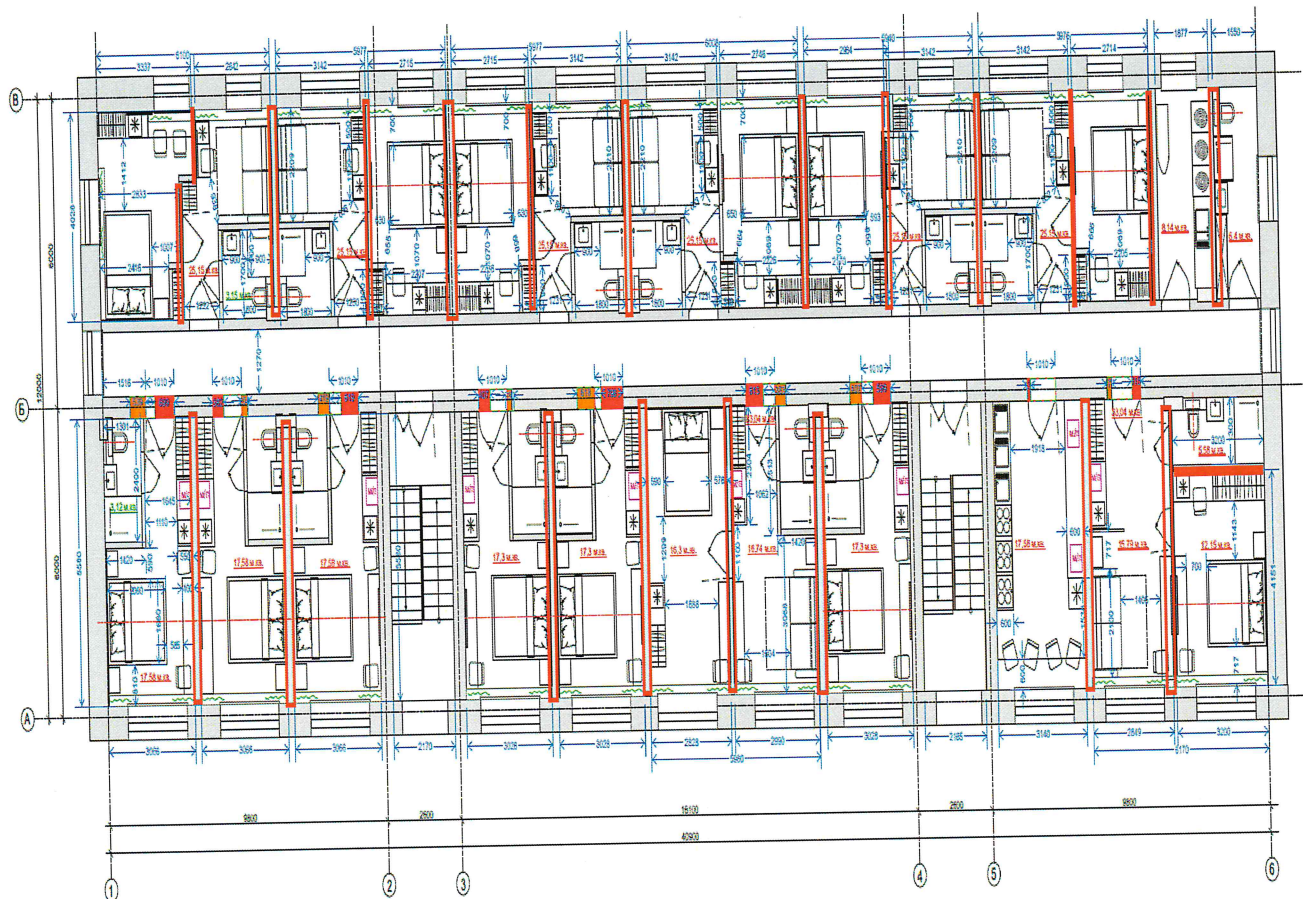
3.4. Требования к конструктивным и объемно-планировочным решениям

3.4.1. При разработке конструктивных и объемно-планировочных решений проектом предусмотреть необходимые расчёты несущих строительных конструкций, обеспечивающих требуемую прочность, устойчивость и пространственную жесткость несущего каркаса и несущих конструкций на основании расчётов с учётом данных, рекомендаций и требований нормативных документов в соответствии с выводами и результатами, выполненного комплексного инженерно-технического обследования здания.

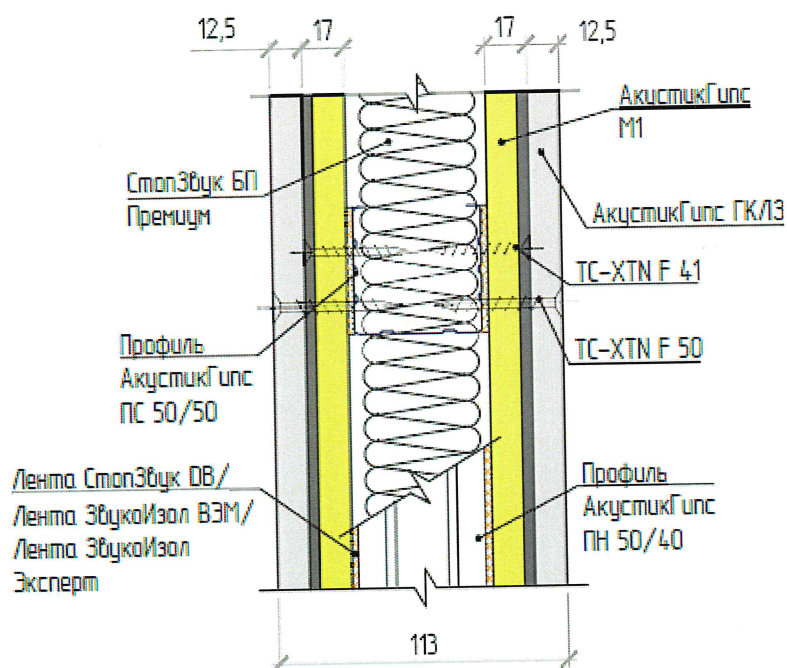
3.4.2. Состав и содержание раздела должны быть выполнены в соответствии с требованиями Постановления Правительства РФ от 16.02.2008 г. № 87.

Общественно-гостиница. План расстановки мебели и оборудования.

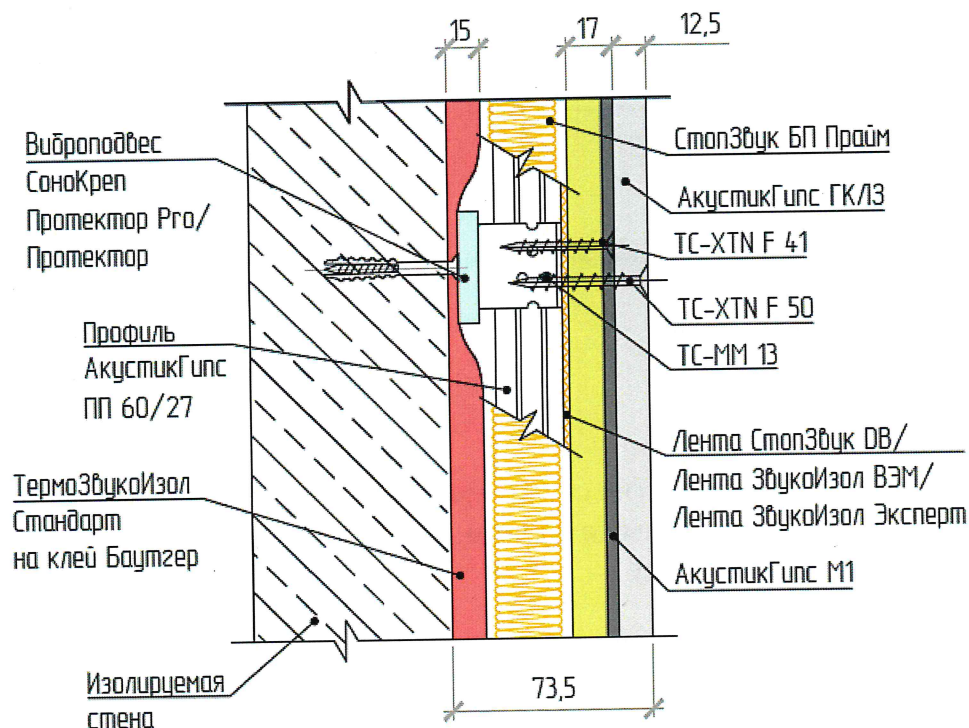
Этаж 2-5.



Она будет выглядеть так. Только вместо финишного листа ГКЛЗ мы ставим панель СМЛ.



С уважением,
Олег Владимирович Мошкин



Со стороны коридора у нас будет звукоизоляционная штукатурка и финишная штукатурка – гладкая венецианская.

Межкомнатные и межномерные перегородки хотим выполнить в исполнении **без кирпичном.**

Красным отметил эти перегородки

КР_общ_цирка_Пермь

Яндекс  360

25 сентября 2025 г., 08:12

От кого: «Мошкин Олег» <moshkin@rss.net.ru>**Кому:** «Вячеслав Агилов» <v.agilov@circus.ru>**Копия:** r.garfutdinov@circus.ru

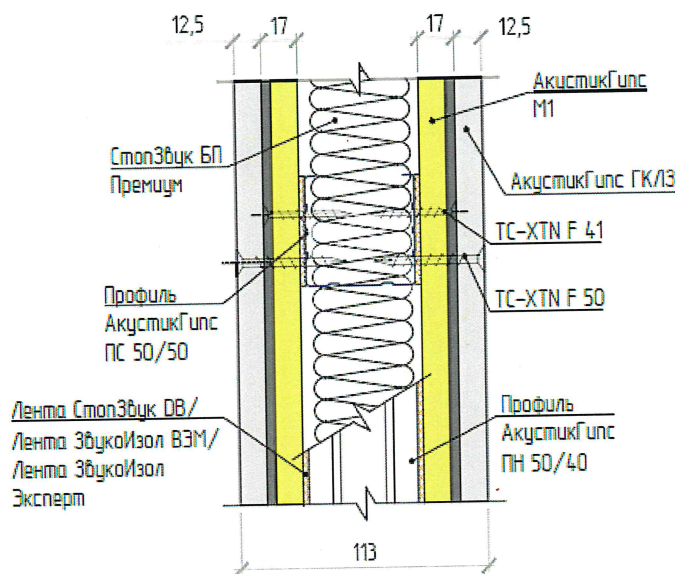
Коллеги, добрый день!

Предлагаем к согласованию вариант с внутренними перегородками (межкомнатные и межномерные) вариантом без кирпича.

Обосновываем это тем, что в кирпичном исполнении с учетом шумоизоляции и финишных слоев, ее толщина будет порядком 300 мм, что критично в плане размещения в номерах мебели и расположения людей. Эти же перегородки (см. ниже) имеют толщину 113 мм, что решают нашу задачу. (финишное покрытие будет СМЛ, как и прописано в ТЗ).

Также в пространство между санузлами планируем разместить вертикальные вентканалы, для которых ограничено пространство, поэтому с кирпичом они никак не влезут.

По несущей способности, шумоизоляции и противопожарным нормам эти перегородки соответствуют всем нормативам.



Перегородки по коридору (продольные стены) и перегородки в цокольном этаже – кирпичные.

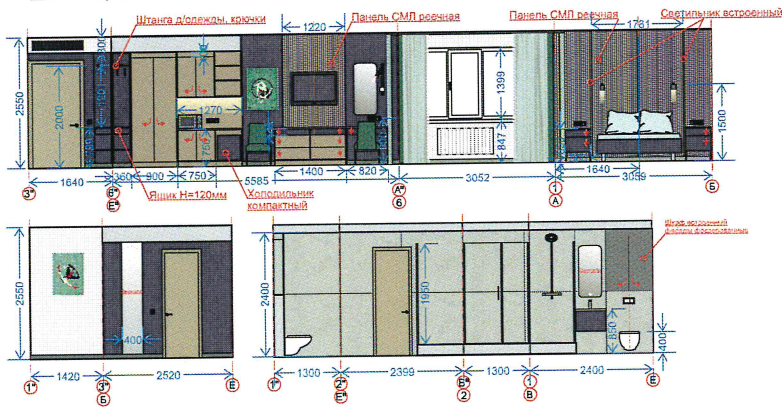
Ввиду скорой выдачи комплекта АР и зависимости от этого работы смежных отделов, просим отреагировать сегодня.

С уважением,
Олег Владимирович Мошкин
ООО «РСС Инжиниринг»
Главный инженер проекта

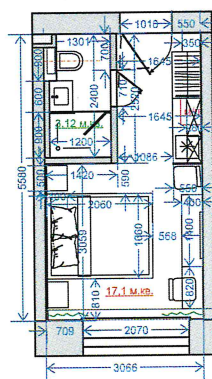
moshkin@rss.net.ru
Моб. +7-904-84-62-220

Общежитие-гостиница. Развёртки стен.

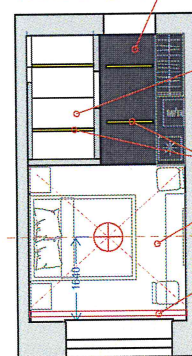
Стандартный 2-х местный номер.



План расстановки мебели.



План отделки потолка.



Материалы отделки стен санузла:

Керамогранит крупноформатный 1200x1200x10мм, S=18,72м.кв.

Материалы отделки потолка санузла:

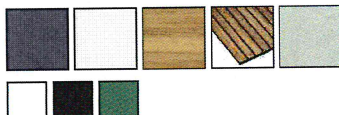
Панель потолочная СМЛ, цвет «Белый», 1200x600x6мм S=3,5м.кв.

Материалы отделки пола санузла:

Керамогранит крупноформатный 1200x1200x10мм, S=18,72м.кв.



Цветовая гамма помещения:



Изм.	Кол. уч.	Лист	№ док.	Подпись	Дата
Разработал		Оборина			
Проверил		Машкин			
ГИП		Машкин			

1/2025 - АИ

Проект капитального ремонта здания общежития цирка по адресу: г. Пермь, ул. Бульвар Гагарина, 39а

Общежитие цирка

Развёртки стен, визуализации 2-х местного номера

Стация

Лист

Листов

П

РСС Инжиниринг

ООО «РСС Инжиниринг»